

电子公文打印版	
打印单位	
打印人	
年 月 日	

# 广西壮族自治区人民政府 办公厅文件

桂政办发〔2016〕176号

## 广西壮族自治区人民政府办公厅关于印发 广西综合交通运输发展“十三五”规划的通知

各市、县人民政府，自治区人民政府各组成部门、各直属机构：

《广西综合交通运输发展“十三五”规划》已经自治区人民政府同意，现印发给你们，请认真组织实施。

2016年12月30日

# 广西综合交通运输发展 “十三五”规划

# 目 录

<b>第一章 “十二五”时期主要成就</b> .....	( 5 )
一、基础设施建设成绩显著 .....	( 5 )
二、技术装备水平不断提高 .....	( 8 )
三、运输服务水平整体提升 .....	( 9 )
四、体制机制改革不断深化.....	( 10 )
<b>第二章 发展形势及要求</b> .....	( 11 )
一、实现与全国同步全面建成小康社会的要求.....	( 12 )
二、构建面向东盟的国际大通道的要求.....	( 12 )
三、打造西南中南地区开放发展新的战略支点的要求.....	( 13 )
四、形成 21 世纪海上丝绸之路和丝绸之路经济带有机衔接 的重要门户的要求.....	( 13 )
五、实施“双核驱动、三区统筹”发展战略的要求.....	( 14 )
六、顺应交通行业发展与改革新形势的要求.....	( 14 )
<b>第三章 指导思想、基本原则和发展目标</b> .....	( 15 )
一、指导思想.....	( 15 )
二、基本原则.....	( 16 )
三、发展目标.....	( 17 )
<b>第四章 重点任务</b> .....	( 19 )
一、强化综合运输通道.....	( 19 )
二、优化综合交通运输网络.....	( 22 )

三、建设综合交通枢纽·····	( 26 )
四、推进农村交通建设·····	( 30 )
五、完善和优化邮政服务网络·····	( 31 )
六、提升运输服务水平·····	( 32 )
七、增强交通智能绿色安全能力·····	( 34 )
八、推进军民交通融合发展·····	( 36 )
<b>第五章 发展交通运输新经济新领域·····</b>	<b>( 36 )</b>
一、培育壮大高铁经济·····	( 37 )
二、推动枢纽经济发展·····	( 37 )
三、促进交通旅游联动发展·····	( 38 )
四、推进交通物流融合发展·····	( 39 )
<b>第六章 保障措施·····</b>	<b>( 39 )</b>
一、用好国家支持政策·····	( 39 )
二、强化综合交通运输规划协调·····	( 40 )
三、深化综合交通运输体制机制改革·····	( 40 )
四、拓宽交通投融资渠道·····	( 41 )
五、保障交通项目建设要素落实·····	( 42 )
六、加强多方衔接配合·····	( 42 )
附件 1 广西综合交通“十三五”规划重大项目表·····	( 44 )
附件 2 广西“十三五”铁路发展规划示意图·····	( 58 )
附件 3 广西“十三五”高速公路建设规划示意图·····	( 59 )
附件 4 广西“一干七支”水运示意图·····	( 60 )
附件 5 广西“十三五”民航机场建设示意图·····	( 61 )

“十三五”时期，是广西奋力实现“两个建成”宏伟目标的关键时期。构建协调发展、内畅外联、高效便捷、绿色安全的现代综合交通运输体系是广西“十三五”时期的重要战略任务。依据《广西壮族自治区国民经济和社会发展第十三个五年规划纲要》和国家发展改革委、交通运输部联合编制的《“十三五”现代综合交通运输体系发展规划》，制定本规划。

## 第一章 “十二五”时期主要成就

“十二五”时期是广西综合交通运输体系建设投资最大、成就最显著的历史时期。五年来，广西坚持交通优先发展战略，加快推进出海、出省、出边综合交通运输大通道和区内“一纵两横”主骨架综合交通运输网络建设，交通基础设施规模迅速扩大，客货运输能力不断提升，运输服务质量明显改善，有力地推动了经济社会发展。

### 一、基础设施建设成绩显著

“十二五”时期完成交通固定资产投资 5122 亿元，是“十一五”时期的 2.2 倍，年均增长 16.6%。截至 2015 年底，综合交通网总里程（不含管道）达到 12.9 万公里，比“十一五”期末增加 1.7 万公里，增长 15.3%。

（一）铁路发展迈入高铁时代。铁路建设完成固定资产投资 1289 亿元，新增铁路营业里程 1866 公里，总里程达到 5086 公里。

路网密度由“十一五”期末的 137.3 公里/万平方公里增加到 214.9 公里/万平方公里，复线率 47.2%、电气化率 60.1%，较“十一五”期末分别提高 33 个百分点和 35.3 个百分点。建成南宁至广州、贵阳至广州等时速 200 公里以上的高速铁路，全区高速铁路运营总里程超过 1700 公里，约占同期全国高速铁路运营总里程的十分之一，贯通区内 11 个设区市和 50 个县（市、区），初步形成以南宁为中心的“123”快速铁路网。

（二）公路建设取得突破。公路建设完成固定资产投资 2979 亿元，新增公路里程 1.62 万公里，总里程达到 11.8 万公里。路网密度由“十一五”期末的 43 公里/百平方公里增加到 49.85 公里/百平方公里。高速公路主骨架基本形成，建成六寨至河池、六景至钦州港、梧州至贵港等 18 条高速公路，新增通车里程 1714 公里，总里程达到 4289 公里，通达全区 14 个设区市和 87 个县（市、区），高速公路通县率达到 80%，与相邻省或国家均建成两条以上高速公路通道。国省干线技术等级稳步提升，建成都安至武鸣、凭祥至平而关、田林至隆林腊仁公路等一批项目，二级及以上高等级普通公路里程从“十一五”期末的 9522 公里提高到 12226 公里，占总里程 10.4%，实现县县通二级以上公路。农村公路建设加快推进，基本实现乡乡通沥青（水泥）路，97%建制村通沥青（水泥）路。

（三）水运建设全面提速。北部湾港完成固定资产投资 321 亿元，生产性泊位新增 39 个、达到 256 个，其中万吨级以上泊位

新增 30 个、达到 79 个，综合吞吐能力新增 1.1 亿吨、达到 2.25 亿吨，集装箱吞吐能力达到 423 万标箱，辐射带动能力进一步扩大。西江黄金水道完成固定资产投资 202 亿元，建成世界最大的单级船闸长洲水利枢纽三、四线船闸等一批重点项目，高等级航道里程从“十一五”期末的 825 公里提高到 1570 公里，2000 吨级船舶从南宁可直航粤港澳；千吨级以上泊位新增 70 个、达到 143 个，内河港口综合吞吐能力达到 1 亿吨，是“十一五”期末的 1.71 倍，亿吨西江黄金水道打造成形。

（四）民用航空建设加快发展。民航建设完成固定资产投资 116 亿元，改扩建南宁、桂林等机场，建成南宁吴圩机场新航站楼、河池机场，民用运输机场达到 7 个，初步形成以南宁、桂林机场为骨干，北海、柳州机场为辅助，其他支线机场为补充的发展格局。旅客吞吐能力突破 2800 万人次，是“十一五”期末的 2.6 倍；南宁机场年旅客吞吐量超过 1000 万人次，跻身千万级大型繁忙机场行列。

（五）城市轨道交通快速起步。南宁城市轨道交通 1—4 号线先后开工建设，在建里程突破 106 公里，完成固定资产投资 225 亿元；柳州、桂林等一批城市启动轨道交通规划研究工作。

（六）综合交通枢纽建设稳步推进。建成南宁火车东站、南宁机场新航站楼等客运枢纽和柳州火车南站三级六场编组站等货运枢纽。开工建设梧州港赤水圩铁路专用线和通港口、码头、站场一、二级公路近 100 公里，继续完善内河枢纽集疏运体系。民

航飞行航线达 240 条。其中国际航线 33 条，通航国内 80 个城市（含港澳台）以及国外 14 个国家的 23 个城市，东盟航线数量位居全国第五。北部湾港开通外贸航线 30 条、内贸航线 11 条。

（七）邮政基础设施取得新成效。完成 60 个空白乡镇邮政局（所）补建工作，全区邮政局（所）达到 1485 个，其中农村营业网点 1148 个，城市营业网点 337 个，建设村邮站 5002 个，基本实现“乡乡设所、村村通邮”。快递服务网点从 2010 年的 236 处增加到 2015 年的 2700 处，覆盖了全区所有市县城城区以及超过 50% 的乡镇，快递分拨中心面积超过 20 万平方米，最高日处理能力超过 230 万件。

## 二、技术装备水平不断提高

“十二五”时期，综合交通运输创新能力不断增强，装备结构继续优化，综合交通运输可持续发展能力持续提升。

（一）运载工具现代化水平明显提高。拥有铁路机车 808 台、客车车辆 1765 辆、高铁动车 70 组，“绿皮车”退出运营。营运性客货汽车 51.4 万辆，比“十一五”期末增长 58.6%，其中中高级客车比例达到 65%，比“十一五”期末提高 8%。水运船舶突破 9000 艘，净载重量 772 万吨，比“十一五”期末分别增长 18% 和 34%；西江干线主力船型均达到 1000 吨级及以上。民航基地公司驻场机队规模达 35 架，比“十一五”期末增长 40%。

（二）综合交通运输节能环保成效显著。运输工具老旧改造稳步推进，节能与新能源汽车使用逐步推广，交通基础设施建设



运营大量采用新结构、新工艺和新材料，节能减排技术推广与应用更加深入。与“十一五”时期相比，各种运输方式的单位能耗和大气污染排放量均有下降，59家“万家企业”累计节能46.8万吨标准煤，顺利完成“十二五”时期节能目标。清洁能源新能源汽车突破6000辆。

### 三、运输服务水平整体提升

综合交通客货运输能力和运输效率不断提升，各种运输方式分工日趋合理，运输领域的服务水平日益提升。

（一）货物运输服务能力快速增长。2015年完成货物运输量14.97亿吨，货物周转量4061.8亿吨公里，分别比“十一五”期末年增长32%和38.8%。其中，港口货物吞吐量突破3.1亿吨，集装箱吞吐量突破200万标箱，分别为“十一五”期末的1.7倍和2.4倍。

（二）运输服务质量不断提高。铁水联运、公路甩挂运输等有序推进，运输组织不断优化，物流服务能力不断增强，运输服务的时效性、舒适性、便捷性、多样性显著提升。2015年高铁客运量近4500万人次，占铁路发送量的63%。基本实现所有县城建有二级以上客运站，63%的乡镇建有等级客运站，46%的建制村建有便民候车亭。国际道路运输线路增至20条，与越南跨境运输由转装换装升级为直达运输，成功开行跨境公务车辆。成功开通百色至北京果蔬绿色专列“百色一号”，推动当地加速现代生态农业产业化发展。综合交通运输物流等行业公共信息平台陆续开通，

资源整合加强，服务功能延伸，服务方式不断创新。电子商务激活农村邮政发展潜力，智能包裹柜、小区居民代投服务等逐步推广，城市配送快速发展，邮政服务能力明显提升。高速公路不停车电子收费系统（ETC）实现与全国联网。

#### **四、体制机制改革不断深化**

相继出台了《广西壮族自治区人民政府关于促进民航业发展的意见》（桂政发〔2014〕23号）、《广西壮族自治区人民政府关于印发全面深化改革推动广西铁路大发展实现市市通高铁工作方案的通知》（桂政发〔2014〕42号）、《广西壮族自治区人民政府关于印发县县通高速公路建设工作方案的通知》（桂政发〔2014〕51号）、《广西壮族自治区人民政府办公厅转发自治区发展改革委关于西江经济带基础设施建设大会战实施方案的通知》（桂政办发〔2014〕62号）等一系列重大交通政策文件，持续贯彻深化交通优先发展战略。不断深化投融资体制改革，设立广西铁路发展投资基金，成立高速公路还贷运营管理中心，交通建设筹融资方式方法不断拓展，能力加快提升，累计筹措铁路建设资金468亿元。推行高速公路、铁路“区市共建（共担）”建设模式，增强合力。组建自治区北部湾港口管理局，对北部湾港建设运营进行统筹管理。组建广西北部湾航空公司、桂林航空公司。

“十二五”时期，广西综合交通运输发展虽然取得了显著成效，但仍存在一些困难和问题，与实现“两个建成”目标要求还有一定的差距。一是交通基础网络仍需加强。部分出省通道运输

能力有待提高，特别是通往贵州方向的货运铁路通道运输能力不足；交通基础设施总体规模较小，交通网覆盖面和通达度相比发达省市仍有差距，综合交通运输枢纽功能发挥不强；区域间发展不平衡，交通资源配置不尽合理，城乡交通及邮政服务差距较大。截至 2015 年底，广西高速公路通车里程低于广东、湖南、贵州等周边省份，仅与云南省相当；以国土面积计算公路网密度，仅居全国第 25 位、西部地区第 7 位。二是各种运输方式衔接不畅。各种运输方式的项目布局建设和运营管理缺乏有效的协调机制；多式联运水平较低，缺乏各种运输方式互联互通的信息平台，未能建立高效便捷的集疏运体系。2015 年北部湾港集装箱吞吐量仅为 141.52 万标箱，与 2020 年实现打造 1000 万标箱的目标差距极大。三是与东盟国家互联互通亟需加强。通往东盟的铁路为单线非电气化铁路，技术标准低，通道能力弱；越南未同步规划建设连接广西的高速公路，贯通东盟的高速公路通道尚未形成；海运和民航航班、航线较少。四是运输服务水平有待提升。专业化、多元化的客运和物流运输体系有待完善，城际城乡大众化交通供给能力较弱，均等化服务覆盖广度不足，智能化信息化水平偏低。

## 第二章 发展形势及要求

为全面落实“三大定位”，深入实施“四大战略”，强力推进“三大攻坚战”，如期实现“两个建成”目标，需要继续保持综合

交通运输良好发展态势，加快构建现代综合交通运输体系。

## **一、实现与全国同步全面建成小康社会的要求**

加快与全国同步全面建成小康社会，需要广西各地进一步发挥比较优势，促进沿海沿江沿边及内陆优势互补，着力解决区域发展不平衡不协调的问题。综合交通运输体系是实现区域协调发展的重要支撑。“十三五”时期，交通基础设施和运输服务将适应区域协调发展的要求，在提升完善综合交通运输大通道功能与布局的基础上，更加重视扩大网络覆盖面和通达深度，补齐区内通道发展短板；加快实施交通扶贫，更加注重“老、少、边、山、穷”等后发展欠发达地区的交通基础设施建设和客货运服务发展，强化交通引导联动开发能力，破解贫困地区经济社会发展的交通瓶颈，推动运输服务普惠化、均等化，服务于农村全面脱贫致富，满足与全国同步全面建成小康社会的总体要求。

## **二、构建面向东盟的国际大通道的要求**

广西是推进中国—东盟互联互通、建设中国—中南半岛走廊的重要前沿地区。随着中国—东盟自由贸易区升级版建设，以及“一带一路”建设和广西开放带动战略的实施，我国与东盟各国经贸关系愈加密切，要求广西在中国—东盟交通基础设施互联互通中，积极打造更为便捷通畅的国际大通道，建立以南宁为中心，由铁路、公路、水路和航空组成的立体综合交通运输系统，重点推进以南宁—新加坡陆路互联互通为核心的陆路通道建设，构建南宁面向东盟的国际综合交通枢纽，强化广西通往东盟陆路运输

大通道能力，形成海陆通道相辅相成、互相支撑的对外大通道格局。

### **三、打造西南中南地区开放发展新的战略支点的要求**

把广西打造成为西南中南地区开放发展新的战略支点是中央从国家战略层面对广西新的战略定位。建设服务于我国西南中南地区，面向东南亚乃至东太平洋地区的现代化综合交通运输体系，形成贯通东西南北、水陆配套、便捷通畅、高效经济的出海出边出省国际大通道，是构建开放发展新的战略支点的前提和基础。要求广西依托沿海大港、沿边口岸和西江黄金水道，加快构建综合交通枢纽和连接多区域的国际大通道，重点建设北部湾区域性国际航运中心和南宁国际区域性综合交通枢纽，完善和提升连接西南中南与东盟互联互通的综合交通运输体系，进一步增强对西南中南地区的辐射带动支撑作用，使广西成为我国西南中南地区连接粤港澳、走向东盟、迈向世界的重要支点。

### **四、形成 21 世纪海上丝绸之路与丝绸之路经济带有机衔接的重要门户的要求**

“一带一路”是打造中国经济升级版和对外开放升级版的重要战略部署。广西既是 21 世纪海上丝绸之路内联的“战略支点”，也是丝绸之路经济带南下的“海上门户”，是融合两大战略的重要平台和沟通双向对外开放格局的重要桥梁，为我国形成南北互动、陆海统筹的对外开放与区域发展新格局提供重要支撑。建设“一带一路”有机衔接的重要门户，需要广西积极推进连接“一带”与“一路”大通道建设，重点打造连接欧亚大陆桥的南北陆路国

际新通道和连接东盟的南宁至新加坡走廊，构建南宁面向东盟的国际综合交通运输枢纽。

## **五、实施“双核驱动、三区统筹”发展战略的要求**

“双核驱动、三区统筹”战略是广西优化区域发展布局、实现赶超跨越的重要路径和战略取向。实施“双核驱动、三区统筹”发展战略，需要以交通贯通为基础、产业联动为核心、城镇连片为依托，实现交通建设、产业集群、城镇发展“三位一体”联动，推动产业化、城镇化发展。综合交通运输体系的建设是促进要素流动，实现资源合理配置的关键，是实现经济联动发展的基础，决定着“双核驱动”的驱动能力和“三区统筹”的统筹能力。要求以综合交通运输通道为基础，推动重点区域交通加快发展、取得突破，引导生产要素合理流动和优化配置，支撑产业升级改造，深化区域合作。同时，加快建设高效城际通道运输网络和城镇化地区综合交通运输枢纽，为城镇化地区依托中心城市布局现代产业打好基础。

## **六、顺应交通行业发展与改革新形势的要求**

“十三五”时期，是我国综合交通运输发展完善网络、提质增效的关键时期。新常态下我国经济发展转入中高速增长，产业结构调整步伐加快，运输需求规模和结构都将发生重大变化，个性化、多样化需求日益增多。综合交通运输行业体制改革必须持续推进，推进交通供给侧结构性改革，进一步释放市场活力，推进不同运输方式统一管理，促进各种交通方式相互间有效衔接

和服务一体化，充分发挥交通对产业发展的支撑引领作用。交通领域资源节约和环境保护约束将进一步提高，要求加快综合交通运输发展方式转变，优化运输结构，提高技术装备水平，改善运输组织，实现集约化发展，更加注重客货运服务节能减排和绿色环保。交通建设资金需要进一步加大，要求加快交通基础设施投融资改革，鼓励民间资本作为投资主体参与交通基础设施建设和运营。交通安全和突发应急保障需求将更加迫切，要不断强化交通安全和应急保障管理机制、安全应急防控技术、交通安全意识的培育，降低各种交通安全事故造成的经济和社会损失。

专栏 1 “十三五”时期广西客货运量预测				
指标	单位	2015 年	2020 年	年均增长率
客运量	亿人	5.1	7.0	6.5%
旅客周转量	亿人公里	731.7	1037.6	7.2%
货运量	亿吨	14.97	21.49	7.5%
货物周转量	亿吨公里	4061.8	5723.6	7.1%

## 第三章 指导思想、基本原则和发展目标

### 一、指导思想

全面贯彻党的十八大和十八届三中、四中、五中、六中全会精神，深入贯彻习近平总书记系列重要讲话精神，按照“五位一体”总体布局和“四个全面”战略布局，贯彻落实创新、协调、

绿色、开放、共享的发展理念，紧紧围绕“一带一路”建设和“三大定位”新使命，深入实施创新驱动、开放带动、双核驱动、绿色发展四大战略，强力推进交通基础设施建设攻坚战，加快完善交通基础设施网络，统筹各种运输方式协调发展，促进交通发展方式转变，提高综合交通运输服务水平，积极推进交通供给侧结构性改革，形成网络布局合理、骨干通道完善、运输服务高效、绿色智能安全的现代化综合交通运输体系，全面提升综合交通运输整体质量和综合效率，为实现“两个建成”目标提供强有力的综合交通运输保障。

## 二、基本原则

**全面统筹、协调发展。**统筹综合交通与经济社会协调发展，统筹国际、省际、城际、城乡交通发展，综合发展各种运输方式，强化各种运输方式衔接协调。

**适度超前、开放发展。**充分发挥综合交通运输对经济社会的支撑和引领作用，主动融入“一带一路”建设，参与国际合作。重点完善出海出边出省通道和区内综合交通运输骨架，加快北部湾港、西江内河及综合交通运输枢纽建设。

**服务民生、共享发展。**以人为本，提高运输服务的多样性、安全性、便捷性、舒适性和普遍性，注重提高基本出行服务均等化水平，提高路网密度和通达深度，提高交通扶贫精准性和有效性，促进城乡和谐、公平发展，打赢脱贫攻坚战。

**安全智能、创新绿色。**推进以科技创新为核心的交通智能化



发展，提高科技服务和管理水平。完善安全管理体制和体系，加强风险防范意识，提高应对自然灾害、突发事件的交通保障能力。集约节约利用资源，保护生态环境，提高可持续发展能力。

**联动开发、融合发展。**以推进供给侧结构性改革为核心，以提质、降本、增效为导向，拓展交通运输发展领域，促进交通发展与产业发展联动，推动交通物流高效融合发展。以培育交通发展新需求为重点，推进交通建设与新兴城镇化深度融合。

### **三、发展目标**

到 2020 年，着力建设“一中心一枢纽五通道五网络”，基本实现“高速县县通、高铁市市通、民航片片通、内河条条通”，综合交通运输服务水平不断提高，基本公共服务面不断扩大，区域交通网络差别不断缩小，安全保障能力不断增强，绿色化、生态化成为交通发展常态，有力地支撑广西经济社会发展。

——建成以南宁为中心，客货并重、成环配套的“一环四纵四横”铁路网络，全区铁路营业里程达到 6000 公里左右，其中高铁突破 2000 公里；铁路复线率、电气化率高于全国平均水平。

——构建“六横七纵八支线”高速公路网络，全区公路总里程达到 13 万公里，其中高速公路里程达到 7000 公里左右，高速公路通县率达到 97% 以上；二级及以上高等级普通公路里程突破 17000 公里，其中普通国省干线二级公路以上比例达到 70%。

——加快推进西江“一千七支”内河航运网络建设，千吨级以上高等级航道超过 1500 公里，内河港口综合吞吐能力达到 1.5

亿吨。

——加快建设北部湾区域性国际航运中心，北部湾港口通过能力达到 4.5 亿吨，集装箱通过能力达到千万级标箱规模。

——扩大和优化民航网络，全区民用运输机场达到 9 个，旅客吞吐能力超过 3500 万人次，通用航空加快发展，基本实现全区各县区 1.5 小时内享受航空服务。

——建设不同层次的综合交通运输枢纽，强化各种运输方式、城市交通与城际交通之间的衔接，促进综合交通一体化发展。

——强化城市公共交通建设，南宁城市轨道交通里程近 130 公里，柳州、桂林等城市轨道交通起步发展；城区 100 万以上城市中心城区 500 米范围内公共交通站点全覆盖。

——继续实施农村公路攻坚，统筹推进建制村硬化路、农村公路网改善、窄路面拓宽等工程，乡镇和建制村通硬化路率达到 100%，农村公路通行能力和服务水平明显提升。

——提高邮政服务能力和水平，建制村通邮比例达到 100%，基本形成南宁、柳州、桂林、玉林等节点城市邮政快递物流园区布局，实现“乡乡设网点，村村通快递”，服务用户超过 11 亿人次。

专栏 2 “十三五”时期广西综合交通运输主要指标					
指标	单位	2015 年	2020 年	增长量	年均增长率
（一）综合交通网总里程	万公里	12.90	14.19	1.29	1.92%
1.铁路营业里程	公里	5086	6125	1039	3.79%
高速铁路里程	公里	1704	2242	538	5.64%

专栏 2 “十三五”时期广西综合交通运输主要指标					
指标	单位	2015 年	2020 年	增长量	年均增长率
铁路复线率	%	47.2	60	12.8	4.90%
铁路电气化率	%	60.1	75	14.9	4.56%
铁路网密度	公里/ 万平方公里	214.9	253.5	38.6	3.36%
<b>2.公路通车里程</b>	万公里	11.8	13	1.2	1.96%
高速公路	公里	4289	7000	2711	10.29%
二级及以上高等级普通公路里程	公里	12226	17000	4774	6.82%
公路网密度	公里/ 百平方公里	49.85	54.9	5.05	1.96%
<b>3.内河通航里程</b>	公里	5866	5866	0	0.00%
高等级航道	公里	1570	2272	702	7.67%
内河港口综合吞吐能力	亿吨	1.0	1.5	0.5	8.45%
<b>（二）北部湾港深水泊位</b>	个	79	130	51	10.47%
沿海港口综合吞吐能力	亿吨	2.25	4.5	2.25	14.87%
其中：集装箱	万标箱	423	1000	577	18.78%
<b>（三）民用运输机场</b>	个	7	9	2	5.15%
机场旅客吞吐能力	万人次	2850	3500	650	4.19%
<b>（四）城市轨道交通</b>	公里	0	130	130	—

## 第四章 重点任务

### 一、强化综合运输通道

紧紧围绕“三大定位”，加快构建对外大能力综合运输通道，以快速铁路、高速公路、航空、水运等为重点，打造海上东盟、

陆路东盟、衔接“一带一路”、连接西南中南地区、对接粤港澳“五大通道”，明显提升出海出边出省通达能力，形成辐射多区域的综合交通运输大通道体系。

（一）拓展海上东盟通道。以北部湾区域性国际航运中心为依托，积极推进建设海上东盟通道。重点实施大型化、专业化泊位和深水航道，进一步完善港口基础设施；新建改建一批疏港铁路、公路，优化完善集疏运体系。培育和加密国际班轮航线，构建覆盖广西至东盟各国重点港口的航线网络，改革和完善北部湾港海运组织管理，增强北部湾港集装箱集聚效应，提升近远洋运输能力。

（二）推进陆路东盟通道。以南崇经济带为依托，推进从南宁向南贯通中国与东盟，联通越南、老挝、柬埔寨、泰国、马来西亚、新加坡等中南半岛国家的跨国大通道。重点建设从南宁经凭祥、防城经东兴连接越南的中越快速铁路、高等级公路和跨界桥梁，配套建设一类口岸交通基础设施，完善口岸集疏运系统；积极推动境外段建设。

（三）强化南北陆路国际新通道。以南宁、柳州为依托，加快构建贯穿大西南和大西北、从南宁向北经兰州连接欧亚大陆桥和海上丝绸之路的南北陆路国际新通道。重点建设通往贵州方向的高速铁路、高速公路，打通北上贵阳、重庆、成都、西安、兰州等重点城市的骨干交通线路，有效联通“一带一路”。

（四）提升西南中南方向通道。以左右江革命老区为依托，

建设连接西南中南地区的通道，形成以南宁为中心，辐射西南中南方向的铁路、公路通道。重点加快推进连接滇黔湘三省省会城市及区域中心城市的铁路、高速公路建设；培育和加密贵阳、长沙等西南中南地区省会城市经南宁飞往东盟国家的国际航线；共同开发红水河、右江、柳黔江航道，配套建设过船设施。

（五）优化粤港澳方向通道。以珠江—西江经济带为依托，建设完善对接粤港澳的通道，形成通往珠三角的高速铁路、高速公路和高等级内河水运综合交通立体走廊。重点推进通往粤港澳方向的大能力铁路和高速公路建设，继续实施西江干线高等级航道和船闸扩能。

### 专栏 3 综合运输通道重点工程

**海上东盟通道工程。**建设沿海铁路既有线扩能改造工程，南宁经钦州至防城港高速公路改扩建工程、松旺至铁山港东岸高速公路等项目。培育和加密国际班轮航线，构建覆盖至东盟各国重点港口的航线网络。

**陆路东盟通道工程。**建设通往越南的防城至东兴铁路、南宁至崇左城际铁路；崇左至水口、隆安至硕龙高速公路，沿边公路改扩建，北仑河二桥、水口至驮隆界河二桥、峒中至横模口岸桥等项目。

**南北陆路国际新通道工程。**建设贵阳至南宁铁路客运专线，黔桂铁路增建二线工程，乐业至百色、河池至百色高速公路等项目。

**连接西南中南通道工程。**建设南昆铁路百色至威舍段二线工程、焦柳铁路怀化至柳州段电气化改造，柳州经合山至南宁、灌阳至平乐高速公路，龙滩、百色升船机等项目。规划建设高铁“北上第二通道”。

**对接粤港澳通道工程。**建设柳州经梧州至广州铁路、柳州经贺州至韶关铁路，荔浦至玉林、贵港至隆安、南宁吴圩机场至北流（清湾）高速公路，南宁至广州西江一级航道，西津枢纽二线船闸等项目。

## 二、优化综合交通运输网络

以扩总量、优存量、补短板、破瓶颈为目标，加快铁路、公路、水运、航空、交通信息网“五张网络”建设，推进重大铁路、公路、机场、航道和港口建设，建成覆盖面广、相互衔接的区内综合交通运输网络，形成江海联动、海铁联运、水陆并进、空港衔接“四位一体”的现代立体交通格局。

（一）形成速度快能力大的铁路网络。继续加快铁路建设，优化路网布局，完善路网结构，构建“一环四纵四横”铁路网络。加快建设以南宁为中心，连接西南中南地区、粤港澳和东盟的高速铁路，基本实现市市通高铁。依据广西城镇体系空间布局，利用现有干线为主，适度新建线路为辅，建设以南宁为核心连接设区市、城市群间重要节点城市、城市群内重要节点县城和重点县城等四个层次舒适便捷、成环配套的城际铁路网。规划新建铁路和既有线扩能改造相结合，基本实现主要铁路通道客货分线，建设一批中心城市、港口、边境铁路货运物流中心，形成连接西南中南和粤港澳、面向东盟的大能力货运网，全面提高铁路货物运输能力。加强连通北部湾、西江内河港口和重点产业园区支线铁路建设，推进铁路、公路、水运联运协调发展。结合新线建设、既有线改造和港区建设，积极推进集装箱运输通道和重要大宗生产资料运输通道建设。强化点线配套，继续加快高铁动车所和客货配套设施建设。

（二）建设等级高覆盖广的公路网络。加快骨干公路和普通

国省道及农村公路建设，形成服务水平高、保障能力强、覆盖面广、扶贫功能突出的基础公路网。积极构建“六横七纵八支线”高速公路网络，基本形成覆盖所有市县的高速公路主骨架。加快实施国省道干线公路提级改造，基本消除断头路，提高普通公路服务能力和水平。建设一批连接铁路公路站场、港口、机场的集疏运线路，增强枢纽节点辐射带动能力。继续建设连接资源富集区、产业园区、旅游景区、口岸的高等级公路，提升服务产业发展能力。加强干线公路与城市道路有效衔接，具备条件的城市规划建设绕城公路。全面加快农村公路建设，推进老龄油路改造和县际、村际联网道路及自然村屯硬化路建设，实现所有具备条件的建制村通硬化路，提高农村地区公路通达深度，增强贫困地区公路服务能力。

（三）打造通畅的西江内河水运网络。以西江航运干线建设为重点，打造“一千七支”高等级水运网络。加快建设西江干线和红水河、柳黔江、右江、左江、桂江等重要支流航道，推动绣江复航、贺江扩能，形成上游通、中游畅、下游优的内河水运网。建设大能力、高效率船闸系统，逐步消除碍航、断航瓶颈，提升西江航运通过能力。加快建设西江现代化港口，推动港口创新转型发展，拓展和提升港口功能，打造“三主四辅”现代化港口群，重点建设南宁、贵港、梧州等全国性主要港口，积极发展柳州、来宾、百色、崇左地区性辅助港口，增强港口辐射能力。提高西江铁水联运、公水联运水平。积极争取设立西江航运交易所，引

导和规范航运交易市场健康发展。

（四）构建高效的航空网络。提升南宁吴圩国际机场、桂林两江国际机场运输保障能力，完善支线机场布局。实施南宁、桂林机场扩建工程，加快推进玉林机场新建及梧州机场迁建工程。形成以南宁、桂林两大干线机场为骨干，柳州、梧州、北海、玉林、百色、河池、贺州等支线机场为辅助，层次清晰、功能合理的“两千七支”公共运输机场体系。加密国内主要城市和面向东盟的航班和航线，形成高效、安全、迅捷的航空运输网络。促进通用航空业发展，加快建设一批通用机场或通用航空基地，基本建成南宁伶俐、桂林兴安等 16 个通用机场，初步形成广西通用机场体系骨干网络，实现设区市拥有通用机场或兼顾通用航空服务的运输机场，23.6%的县级行政单元能够在地面交通 1 小时车程内享受通用航空服务；以旅游观光、飞行培训、航空俱乐部等为突破口培育通用航空消费市场，推进南宁、柳州、桂林发展公务航空，满足个性化、高效率的出行需求。

（五）推进现代交通信息网络建设。推动云计算、大数据、物联网、移动物联网等技术与交通运输系统融合，逐步推进交通基础设施和载运工具数字化、网络化应用，促进供需精准对接、资源高效配置。构建开放式大数据系统，完善各级交通基础设施数据库，加快网络基础设施、技术合作、经贸服务、信息共享等专业化、网络化的公共信息平台建设，实时引导交通流在路网上的合理均衡分布，丰富出行信息发布渠道和手段，达到服务全民、



实时访问、信息完备、便捷安全的要求。加大推进重大信息化工程建设和信息整合力度，提升交通信息化水平，整合现代物流信息系统，提升和发挥物流信息系统应用水平。推进北斗定位导航技术等先进信息技术在综合交通运输领域的应用，建设现代化的交通信息网络，基本实现二级及以上公路客运站联网售票，拓展ETC 联网范围；完善东盟港口物流信息平台、内河航运遥控遥测系统，推进珠江—西江航运信息系统建设。提升交通信息网络的安全水平，加强交通信息服务系统的认证功能和应急处理能力。以广西北部湾经济区“交通一卡通”为基础，加快推进建设全区“交通一卡通”工程。

专栏 4 综合交通重大工程
<p><b>高铁市市通工程。</b>建设黎塘至湛江铁路电气化改造，规划建设一批城际、市域铁路。</p> <p><b>高速县县通工程。</b>建设贺州钟山至河池巴马、桂林至柳城、玉林至湛江、贺州至广东连山高速公路等项目。</p> <p><b>民航片片通工程。</b>扩建桂林、柳州机场新航站楼、建设南宁机场第二跑道，新建玉林、贺州机场，迁建梧州机场，研究推进柳州、百色机场迁建工作，建设南宁伶俐、桂林兴安、百色乐业、河池巴马、北海涠洲岛等通用机场。加快推进南宁机场军民航分离。</p> <p><b>内河条条通工程。</b>建设红花枢纽二线船闸，龙滩、百色升船机，柳州至石龙三江口、来宾至桂平二级航道、绣江复航、贺江扩能工程，一批西江大能力码头工程，一批进港铁路支线、进港公路。规划研究平陆运河。</p> <p><b>基础网络工程。</b>实施湘桂铁路衡阳至柳州段、洛湛铁路永州至玉林段电气化改造；推进天峨至凤山、西林至天生桥等一批国省道工程，以及连接产业园区、旅游景区、铁路公路站场、港口码头、机场的公路项目。</p> <p><b>交通信息工程。</b>建设公共信息服务平台、高速公路 ETC、道路客运联网售票系统、“交通一卡通”工程，交通出行服务网，交通综合信息发布系统（移动平台），西江内河水运、物流、商贸综合服务信息平台等项目。</p>

### 三、建设综合交通枢纽

以建设北部湾区域性国际航运中心、南宁国际区域性综合交通枢纽为重点，进一步完善交通枢纽布局，加快综合交通枢纽建设，拓展枢纽功能，促进各种运输方式有效衔接，推动综合交通一体化发展。

（一）分层次建设综合交通枢纽。分层次加快建设布局合理、能力充足、衔接顺畅、服务高效、安全经济、绿色生态的综合交通枢纽。积极构建全国性、区域性和地区性三级枢纽体系，重点建设南宁国际区域性综合交通枢纽、北部湾区域性国际航运中心和桂林区域性国际旅游港三大全国性综合交通枢纽，加快建设柳州、梧州、百色、贵港、河池、玉林、贺州、崇左、来宾等区域性和地区性综合交通枢纽。加强各层次枢纽城市实体交通枢纽建设，完善集疏运体系，提升枢纽一体化功能，形成现代化、多层次的综合交通枢纽体系。

（二）构建北部湾区域性国际航运中心。加快完善北部湾港交通基础设施，扩大北部湾港辐射范围，打造广西北部湾现代化港口群，形成区域内具有重要影响力的国际大港。积极推进深水航道和公用锚地建设，重点加快建设钦州港域 30 万吨级航道、防城港企沙南 30 万吨级航道、北海铁山港区液化天然气（LNG）大型专业锚地等，不断完善北部湾港水上支持保障系统。大力推进公共码头和深水泊位建设，重点规划建设防城港企沙南作业区、北海铁山港西港区啄罗作业区、钦州港大榄坪作业区等公共码头

连片开发区，推进防城港渔漓港区等老港区码头专业化改造升级，提高现有码头泊位的综合通过能力。完善港口集疏运体系，联合西南中南内陆地区建设以北部湾港为龙头的无水港群及相关物流网络，加强港口与后方腹地的铁路、公路、站场建设，着重解决疏港铁路“最后一公里”；加快建设电子口岸，争取设立广西北部湾航运交易所，积极发展船舶管理、航运经纪、航运金融等现代高端航运服务业。培育加密海运国际航线，完善中国—东盟港口城市合作网络，推动参与马来西亚关丹港、文莱摩拉港、柬埔寨西哈努克港以等国际港口投资建设运营，推进港口、海运物流和临港产业等领域的合作；联合我国西南中南地区共同培育和加密一批直航东盟、欧美、日韩、大洋洲、非洲的国际班轮航线，将北部湾港建设成为国际航运体系的重要节点。引进优质港航企业参与合作，利用外方的集装箱码头及航线网络运作优势，提升北部湾港集装箱运输能力。推动在北部湾设立国际海事法庭、国际海事仲裁等机构，加强北部湾海域水上交通安全监管和求助系统建设，提升北部湾港口群的综合服务功能。

（三）建设南宁国际区域性综合交通枢纽。加快南宁市面向东盟、衔接珠三角、辐射大西南的综合交通枢纽建设。重点加快贵阳至南宁、南宁至凭祥等高速铁路引入南宁铁路枢纽建设，提高南宁铁路枢纽功能和能力，加快南宁吴圩国际机场扩建工程建设，提升南宁国际空港枢纽功能。推动主要交通枢纽与运输通道的协调发展，重点建设南宁新建火车站场和南宁机场综合交通客

运枢纽疏解系统。实现市内主要运输枢纽之间快速连接，客运换乘次数不超过 2 次、换乘时间不超过 30 分钟。根据城市空间形态、旅客出行等特征，重点加快五象、凤岭片区综合客运枢纽建设，实现城市轨道交通、市域铁路、地面公共交通等设施紧密衔接；采取开放式、立体化方式打造南宁机场客运交通枢纽，实施轨道交通、高速铁路引入工程，强化有效衔接，实现各种运输方式无缝衔接、乘客同站、立体换乘。建设完善开发区、物流园区等货运枢纽，重点加快沙井等片区铁路、公路货运枢纽，六景、牛湾等港口作业区集装箱、大宗散货专业化泊位建设。加快南宁空港经济区建设，推进南宁空港面向东盟的货物集散中心建设，提升南宁空港物流功能。加快形成以公共交通、城市轨道等为主体的旅客运输体系。加快形成组织方式先进、服务功能拓展、产业链条延伸、集约程度和产品附加值高的货运服务系统。

（四）强化客运枢纽一体衔接。合理布设不同功能、不同层次的客运枢纽，结合城市空间发展布局，建设完善服务区域重要城市的综合客运站，服务城市内外交通和多种运输系统的综合枢纽换乘站。根据全区旅游发展需要，加快建设服务于旅游城市和重点旅游景区的旅游客运站等。推动城市轨道交通、地面公共交通与铁路、公路、水路、航空客运枢纽的合理衔接。推进综合客运枢纽统筹规划、统一设计、同步建设，科学确定站场规模，重点推进一批集铁路、公路、城市交通客运中转换乘功能于一体的综合客运枢纽站场，形成具有一定规模、班次密集、集疏运快速

的旅客运输枢纽系统，实现各种交通方式的互联互通、零距离换乘和一票服务。

（五）完善货运枢纽集疏运功能。按照货运“无缝化”衔接的要求，加快建设多种运输方式相互衔接的综合货运枢纽，以及服务集装箱运输的集装箱中转站和服务重要资源及能源基地、制造业基地的货运站等。重点完善北部湾港集疏运体系，提升南宁综合交通枢纽和柳州工业中心货运功能，以及梧州、贵港铁水联运枢纽功能，加强货运枢纽与物流园区、资源集中区、产业开发区、空港经济区、经济发展试验区、保税中心等连接通道建设，提高货运换装能力，促进多式联运发展，完善集疏运系统与配送系统，降低物流成本。提升凭祥、东兴、龙邦等边境陆路口岸货运枢纽服务功能。

（六）加快城市轨道交通发展。加快完善南宁城市轨道交通网络，加快研究柳州、桂林等城市轨道交通规划。完善南宁城市轨道交通线网规划，实施新一轮线网建设规划，以南宁城市轨道交通1—5号线为骨干，逐步构建网络路由完善、辐射周边城区和重要经济区的南宁城市轨道交通骨干交通网。力争实施柳州城市轨道交通第一轮建设规划。

#### 专栏5 综合交通枢纽重大工程

北部湾区域性国际航运中心工程。建设防城港30万吨级码头及配套航道、钦州港20万吨级集装箱码头及配套航道、北海铁山港7—10号泊位、防城港第五作业区进港航道、钦州港30万吨级航道、北海铁山港区航道二期、三期工程，以及防城港企沙南、

钦州港三墩、北海铁山港东岸作业区等一批码头。实施钦州保税港区集装箱办理站，建设一批进港铁路支线。建设北部湾邮轮始发港。

**南宁国际区域性综合交通枢纽工程。**建设南宁城市轨道交通 1—5 号线，南宁五象火车站、南宁铁路物流中心，南宁第二、三高铁动车站，凤岭综合客运枢纽站、五象客运站以及牛湾物流园区、空港物流园区等公路枢纽。建设南宁吴圩国际机场综合客运枢纽。

**综合交通枢纽工程。**建设南宁国际区域性综合交通枢纽、北部湾区域性国际航运中心和桂林区域性国际旅游综合交通枢纽，加快建设柳州、梧州、百色、贵港、河池、玉林、贺州、崇左、来宾等区域性和地区性综合交通枢纽，推进一批客货枢纽工程建设。规划建设柳州、桂林城市轨道交通工程。

## 四、推进农村交通建设

以石漠化片区、左右江革命老区、贫困县、少数民族县和边境县为重点，实施农村交通攻坚工程，推进农村公路精准扶贫，加快形成相互衔接、畅通有序、经济可靠的农村交通基础设施。

（一）提高农村交通基础设施服务能力。提高中心城市与周边乡村之间交通网络的通达度。完善县乡公路网络，提高县乡道公路等级和服务能力。推进村屯公路网络建设，完善自然村外接公路，建设通往农业产业区的道路。加快农村公路建设与农村客运站点、便民候车亭、港湾式停靠站建设；继续做好农村公路渡口改造、渡改桥和危桥改造工作。结合移民搬迁，有序推进搬迁聚居地自然村通硬化路建设。实施农村公路安全生命防护工程，完善农村公路标志标线、护栏等安全保障设施。提高农村公路质量、畅通水平、安全水平和防灾抗灾能力，改善农村居民出行条件。

（二）重点推进交通扶贫和均等化服务。加快构建“老、少、

边、山、穷”地区“外通内联、通村畅乡、安全便捷”的综合交通运输网络，提高基础网络通达深度。强化贫困地区路网建设，加快县（市、区）之间与设区市之间高等级公路建设，实施具有对外连接功能的重要公路提质改造。重点加快石漠化片区、贫困地区和库区移民、整村搬迁地区的骨干交通网络建设，打通区际、县际断头路，加快县乡公路改造，推进实施一批农村危桥、渡改桥、“油返砂”公路改造项目，建设一批连接重要资源开发地与旅游景区等对经济发展有突出作用的公路，建设农村沥青（水泥）路。推进沿边公路提级改造。

专栏 6 农村交通和交通扶贫工程
实现所有建制村通沥青（水泥）路，建设硬化路 3400 公里。分类推进建制村窄路基路面公路拓宽改造、老龄油路改造和建制村之间道路连通，拓宽改造窄路面 3300 公里；改造危桥 82 座、3075 延米。公路实现客运班车村村通，强化贫困地区客运服务保障能力，建设 13 个县级客运站、160 个乡镇客运站；建设 3400 公里农村公路安全生命防护工程。着力推进 20 户以上的自然屯通砂石路和主干道硬化路建设。

五、完善和优化邮政服务网络

依托综合交通运输体系，充分发挥交通邮政协同发展优势，统筹推进邮政快递网络基础设施建设，提升邮政普遍服务均等化水平，扩展快递服务惠及范围，促进邮政业转型升级和提质增效。

（一）完善邮政快递网络系统。推动全区邮政快递物流园区、邮件快件处理设施的建设和改造升级，鼓励企业加大智能终端、自动分拣、机械化装卸、冷链设施等技术装备的应用和运力投入，

提升集散转运效率。有序推进边远地区、农村地区以及新型城镇化配套的邮政网点建设改造，提升邮政普遍服务均等化水平。继续推进“快递下乡”工程，提高快递普惠程度。整合村邮站、邮政三农服务站、便民服务站等服务设施，推动建立邮政综合服务平台，利用城市、农村物流配送公共服务平台建设快递公共投递服务站，支持智能快件箱的建设和使用，提升末端服务能力。

（二）衔接交通运输体系。统筹基础设施建设，在机场、车站、港口等交通枢纽配套建设邮件快件处理场地、接驳场所和运输通道。实施快递“上车、上船、上飞机”工程，加强邮政快递与铁路、公路、水运、民航等运输企业合作，重点推进广西航空快件运输。引导邮政快递企业参与空陆联运、公铁联运、快件甩挂运输试点工作，提高运输作业效率。推动邮政业与交通运输业信息共享平台建设，实现信息互联互通，支持公路客运班车代运邮政快件，推广建设客（货）运、邮政快递、商贸、供销等“多站合一”的综合服务站。

## **六、提升运输服务水平**

统筹协调各种运输方式、城际城乡交通一体化发展，加快推进交通扶贫和均等化服务，以客运快速化、多元化和货运物流化、一体化为重点，积极构建便捷高效的客货运输服务系统，显著提升客货运输服务水平。

（一）优化综合交通运输结构。统筹各种运输方式协调发展，重点建设以快速铁路、高速公路为主的快速旅客运输系统，推进



铁路运输有效融入联程联运服务，逐步推动旅客出行一次购票、全程服务。构建大能力专业化货运体系，大力发展多式联运，重点加强南宁、柳州、梧州和贵港铁水联运、北部湾港海铁联运等，充分发挥铁路和水运节能环保、运能大的优势，提高铁路和水运在货物运输中的承担比例。

（二）统筹城乡交通一体发展。统筹城乡交通，构建城乡客运体系和零担物流配送体系，完善县际、乡际、村际客运班线和物流配送网络。推进城市公共交通向具备条件的农村地区延伸，提高城市对乡村交通的通达深度和覆盖广度，完善农村客运普遍服务网络和物流快递网络系统，实现城乡交通一体化发展。

统筹推进城乡交通一体化和农村基本公共服务均等化。重点优化农村公路客运网，客车基本覆盖全区村镇，暂时不能通客车的村落建立公共交通呼叫服务，基本实现全区建制村通客车。采取政府资助、社会捐助、社会化运作等多种方法，根据客流量情况，提供不同车型、可接受的班次密度服务，解决边远、偏僻农村的交通问题。

（三）推进多元化客运服务系统建设。以客运服务快速化、多元化为重点，着力提升旅客运输供给能力和服务水平。加快形成以高速铁路、高速公路、航空运输为骨干，其他方式为辅助，换乘便捷的旅客运输系统，提供差异化运输服务，扩大旅客出行选择范围。构建以公共交通为主的覆盖城际、城乡、城市的高效便捷、快速到达的常规旅客运输系统和以旅游观光为主的多种运

输方式协调发展的客运服务系统。提升综合客运枢纽人性化、便捷化服务能力，推动各种运输方式互设自助售票取票设备，鼓励发展换乘行李推车等便民服务设施设备。加快建立以城市轨道交通、快速公共交通为主的城市公共交通系统，提高公共交通分担率。探索夜间公共交通、社区公共交通等新型公共交通服务模式，鼓励移动互联网与出租汽车行业融合创新，构建巡游出租汽车、网络预约出租汽车等多样化服务体系。

**（四）提高国际运输服务能力。**加强跨境快速运输走廊建设，推动南宁至新加坡运输大通道铁路和高等级公路网建设，提高民航、水运国际航线和航班密度，增加大湄公河次区域便利货物及人员跨境运输协定过境站点和运输线路。全面提升和完善口岸功能，进一步集成口岸服务，完善与越南的双边运输合作机制，积极发展国际陆海运输、甩挂运输，加快形成边检、海关、检验检疫与运管“一站式”中越陆路口岸通关模式，促进国际联运发展。推动渝新欧专列经广西延伸至中南半岛，开通桂越集装箱专列和对接“中欧班列”货运专列，畅通东盟—广西—西南中南地区、粤港澳的国际综合物流大通道。积极鼓励区内交通企业走出去，参与东盟铁路、公路、港口、机场等交通基础设施建设经营。

## **七、增强交通智能绿色安全能力**

依托先进技术装备，提升交通智能化发展水平。适应建设美丽广西及健全公共安全体系要求，促进交通发展绿色低碳、安全可靠，构建交通发展新格局。

（一）加快先进技术装备运用。推进先进装备技术应用，运输装备专业化、标准化水平显著提高。推进铁路货运重载、客运高速技术应用实施，有序开行适合城镇化发展的城际列车和市郊列车；引导提高公路运输中重型车、专用车、厢式车比例，大力发展适合农村客运的安全、实用、经济型乡村客车；提高沿海、内河运输船舶专业化水平及西江航运干线船型标准化水平；建立和完善公路运输、海运和内河航运、民航运输等先进运输管理系统；积极推动航空主要航线飞机大型化，大力引进支线飞机和通用飞机。

（二）推动交通绿色低碳发展。适应建设“两型社会”的要求，切实推进资源节约型、环境友好型绿色交通系统建设，加大综合交通运输节能减排力度，全面提高综合交通运输体系的可持续发展能力与水平。促进交通基础设施集约节约发展，优化综合交通运输结构，提高运输组织水平，倡导低碳型出行方式，强化交通绿色发展能力。加强建设环节环境保护，在设计、施工各个环节贯彻环保要求。全面提升综合交通运输体系运行效率和能源利用效率，推广节能环保型交通技术装备应用，发展节能与新能源城市公交车，引导运输工具向大型化、专业化、标准化、绿色化发展。

（三）强化交通安全保障能力。完善交通安全保障工程设施，提高运输装备的安全性和可靠性，提升交通基础设施抗灾能力和安全水平。建立健全综合交通运输安全管理体系机制，加强行业外交通安全预防、监管和事故独立调查等能力建设，提升交通安全管理部门间的沟通协作水平。提高交通应急保障能力，逐步健

全安全应急管理机构，建立突发事件应急预警、响应和处理机制，统一构建交通应急信息平台，提高地区间应急信息资源互通和共享能力。

#### 专栏 7 绿色智能安全交通工程

积极推行公共交通优先发展，鼓励使用节能环保运输工具。推进西江船舶标准化，高速铁路、城市轨道交通智能化运行控制系统，应急设施等工程建设。实施交通安全隐患治理、公路安全生命防护工程。

### 八、推进军民交通融合发展

结合广西边境及沿海地区经济社会发展和国界管理需要，重点加强西南部特别是边海防地区机场、铁路和公路、港口建设，完善连接各设区市、县（市、区）、点的基础国防交通网。在建设交通基础设施时，统筹军地交通设施“平战需求”。充分考虑军事战备需求，依托国家大中型运输企业逐步加强战备投送支援力量，全区各级交通运输主管机构不断加强运输管理应急保障能力，各地在建设交通信息系统时为军队应用系统预留技术接口实现数据共享，以满足部队多样化需求。

## 第五章 发展交通运输新经济新领域

主动适应经济发展新常态，拓展交通运输经济新领域，更好适应新的生产方式、业态模式 and 市场需求，积极引导交通运输新

消费，进一步推动交通与经济联动融合，更好支撑引领经济社会发展。

## **一、培育壮大高铁经济**

以高速铁路通道为依托，加快推进湘桂高铁经济带、北部湾高铁经济圈、贵广高铁经济带、贵南高铁经济带和南广—云桂高铁经济带建设，引领支撑沿线城镇、产业、人口等合理布局，促进区域密切交流合作，资源优化配置，加速产业梯度转移和经济转型升级。推进高铁新城建设，以高铁站区综合开发为载体，引导和推动现代物流、商贸金融、电子商务、旅游餐饮等关联产业聚集和规模发展，重点推进柳州市柳东新区、桂林市临桂新区、梧州市沧海新区等高铁新城建设。打造高铁特色城镇，按照“错位化、差异化”发展思路，突出地域和民族特色，培育宜居、宜业的特色城镇，重点打造藤县、平南、八步、阳朔、平果、宾阳（黎塘）等特色城镇。加快推进高铁沿线城市物流合作，深化口岸通关、检验检疫、电子口岸等方面的合作。

## **二、推动枢纽经济发展**

统筹枢纽建设与城镇空间布局和产业发展，促进交通与城市、产业发展深度融合。做好交通枢纽与城镇体系规划、城市总体规划、土地利用总体规划的衔接，推动机场、港口、客货运枢纽与城市经济圈合理衔接，带动构建以枢纽为中心的城市商圈。在保障客运枢纽交通功能的基础上，拓展客运枢纽的商业功能。优化货运枢纽布局，改造、整合现有货运枢纽站场，拓展多式联运服

务功能，支持货运枢纽与产业互动，提升货运枢纽物流功能。加快规划建设南宁空港经济区和柳州、桂林、梧州、玉林等临空经济区，优先发展空港物流、空港商务、航空维修制造等，形成临空经济新兴增长极。做大做强港口经济，依托北部湾港、西江内河港口集聚产业，提升港口商务、金融、船代、货代等服务功能，建设临港产业园，推动港口与临海（港）工业联动发展，提升临港产业发展水平，延伸和拓展产业链。推进“城市轨道+物业”发展模式，鼓励城市轨道交通与地上、地下、周边空间立体综合开发，打造城市综合体和产业综合区。

### **三、促进交通旅游联动发展**

推进北部湾邮轮始发港和停靠港建设，拓展国际国内邮轮航线，推动邮轮游艇产业发展。开发红水河、左江、柳黔江等西江干支流旅游精品航线。依托珠江—西江经济带，打造广州—梧州—贵港—南宁—百色—昆明旅游大通道。立足广西高速铁路、高速公路沿线丰富的旅游资源，建立完善旅游集散中心，打造精品旅游线路，重点培育广州—贺州—桂林—贵阳粤桂黔旅游发展带。扶持连接区内重点旅游城市的环飞航线及以旅游观光为主的通用航空服务。建立完善绿色、优质、实惠的旅游交通体系，有序开通旅游专列，大力发展自驾车旅游，加快汽车营地建设，着力打造精品旅游经济圈。统筹交通与桂林山水文化、北部湾休闲度假和巴马长寿养生等旅游资源融合发展，在国省干线等交通项目规划、设计、施工、运营管理的全过程中，注重与旅游资源有机融合。

#### **四、推进交通物流融合发展**

推动交通与物流一体化、集装化、网络化、智能化发展。大力发展以港口为依托的多式联运，提升多式联运比率。重点建设海铁联运、公水联运组成的重要生产原材料和能源运输系统，西江及沿海铁水、公水联运等组成的滚装汽车运输系统和集装箱运输系统。推进公路港建设，加强公路港与其它交通基础设施衔接。促进海港、内河港、公路港、航空港、铁路港五港联动，推动不同交通方式紧密衔接。重点提升集装箱物流链运作水平，优化集装箱站场的布局 and 运营，开展集装箱公铁联运创新示范工程。做好广西大西南出海通道海铁公多式联运示范工程和贯通欧亚大陆的公铁联运冷链物流通道示范工程。探索建立公路甩挂运输设施建设和运营管理项目。加快推进交通运输物流公共信息平台建设，探索建立符合广西实际的“互联网+城乡配送”、“物联网+供应链管理”等业态模式。研究推进物流全程“一单制”，提高运输组织化程度，鼓励传统运输企业向现代物流运输企业转型，提升现代物流业发展水平和服务效率。

### **第六章 保障措施**

#### **一、用好国家支持政策**

充分利用国家深入实施“一带一路”战略和打造中国—东盟自由贸易区升级版等有利形势，积极争取国家加大对广西交通基

基础设施建设的支持力度。坚持与国家发展规划协调一致，力争将一批跨区域、跨流域、补短板、增能力的重大交通项目纳入国家“十三五”综合交通运输发展规划和铁路、公路、水运、航空的专项规划、项目库以及有关专项工作方案，全力争取国家在综合交通运输发展战略、发展规划、政策措施、资金筹措等方面加大对广西交通项目建设的支持。

## **二、强化综合交通运输规划协调**

科学统筹综合交通运输规划与经济社会发展规划、土地利用总体规划、城市总体规划等相关规划的相互协调发展，探索完善重大交通项目上位规划的统一性，从整体和综合角度谋划交通运输建设与发展，科学合理的确定规模总量、区域布局和进度安排，有效引导、促进综合交通运输协调、健康、较快发展。坚持资源共享，在资源、能源和环境可承载的前提下，密切联系，实现交通规划、项目建设、运营管理的有机衔接，确保交通可持续发展。

## **三、深化综合交通运输体制改革**

进一步完善全区各级政府共同建设的机制，明确投资、运营管理的责任和义务；继续推进简政放权，理顺综合交通运输体系发展中各级政府的事权、财权，形成各级层次清晰、权责明确的投资、建设、管理体制；优化审批流程，缩短审批时间，建设覆盖自治区、市、县三级的投资项目在线审批监管平台，实现自治区各部门的横向联通，以及国家、自治区和市县政府的纵向贯通；加强事中事后监管，推进交通运输综合执法改革，研究探索交通



运输新业态新领域监管政策和模式。

建立健全各种交通方式发展的统筹协调机制；推进海铁联运体制改革，完善海铁联运发展扶持政策，探索建立广西沿海铁路价格形成机制；逐步探索国省干线建设市场化改革，逐步完善政府购买交通运输服务方式；深化农村公路养护体制改革，有序推进养护市场化进程，将农村公路养护资金逐步纳入地方财政预算；推进综合交通运输枢纽统筹规划、统一设计、同步建设，打造南宁吴圩国际机场综合客运枢纽试点。开展通用航空管制运行管理实验，在梧州基本建成有序高效的通用航空空管运行管理机制，并在全区范围内推广应用；优化内河航运市场环境，推动西江内河港口资源整合。

#### **四、拓宽交通投资融资渠道**

积极争取国家资金对广西重大交通项目的支持；制定支持引导包括央企及民营资本在内的各类社会资本投资交通基础设施建设的政策措施，推行政府和社会资本共同建设经营模式开展交通项目建设；完善铁路、高速公路建设“区市共担（联动）”机制，探索内河航运建设由国家、地方、业主、社会资本共同参与的多元化、可持续投融资模式；进一步扩大和完善广西铁路发展投资基金，探索建立和完善公路、水路、民航建设发展基金，破解融资瓶颈；充分发挥自治区各大交通投资建设企业的投融资功能，加快推进广西交通行业企业信用体系建设，着力提高交通企业信

用等级，加大交通企业信贷投入。采取资产注入、合并优质企业、提升盈利能力、债务处理等方式，做大做强广西直属的交通建设主要企业。

## **五、保障交通项目建设要素落实**

积极协调解决交通项目前期工作推进的难点问题，保障重点交通项目有序推进。加强环保、用地、城市等专项规划与综合交通运输发展规划的衔接，根据广西综合交通运输发展需要，保障重大交通项目用地指标，确保建设用地与交通发展需要相适应，妥善解决征地拆迁、补偿安置等问题，进一步改革完善重大交通项目征地拆迁机制，明确重大交通项目地方政府征地拆迁的主体责任。自治区发展改革、国土资源、环境保护、住房城乡建设、交通运输、林业等部门要加强合作，建立自治区有关部门与市县政府部门间的定期联席会议制度，统筹研究交通发展的重大问题，对接建设项目，协调建设方案。

## **六、加强多方衔接配合**

加强与周边国家、省份的沟通衔接，建立协商长效机制，促进交通合作规范化、制度化、常态化，积极探索跨国、跨省合作建设与经营模式，力争做到同步建设，同时投入使用，更好发挥效益。加强各种运输方式及方式内部之间的衔接和协调，强化枢纽建设。加强与其他行业的衔接协调。

- 附件：1. 广西综合交通“十三五”规划重大项目表
2. 广西“十三五”铁路发展规划示意图
3. 广西“十三五”高速公路建设规划示意图
4. 广西“一千七支”水运示意图
5. 广西“十三五”民航机场建设示意图

## 44

序号	项目名称	建设年限	建设地点	主要建设内容及规模	总投资 ( 万元 )	建设总里程或能力	新增里程或能力	十三五投资 ( 万元 )
	合计			132 项	102,110,150			60,883,111
	一、铁路			32 项	26,180,370	3,925	825	17,353,700
	“十二五”跨“十三五”续建项目				5,304,900	777	128	2,228,200
1	南昆客专	2009-2016 年	南宁、百色市	全长 710 公里，广西境内 274 公里，250 公里 / 小时，双线电气化	3,166,700	274	65	495,700
2	黎塘至湛江铁路电气化改造	2014-2017 年	南宁、贵港、玉林市	全长 318 公里，广西 231 公里，120 公里 / 小时，电气化改造，根竹至玉林段提速改造	338,300	231		152,600
3	南昆铁路南宁至百色段增建二线	2014-2017 年	南宁、百色市	全长 209 公里，增建第二线，120 公里 / 小时，电气化	947,000	209		727,000
4	柳州火车站站房扩建工程	2015-2017 年	柳州市	站房面积 5 万平方米	206,900			206,900
5	合浦至湛江铁路	2015-2018 年	北海市	全长 139 公里，广西段 63 公里，250 公里 / 小时，双线电气化	646,000	63	63	646,000
	“十三五”新建项目				20,875,470	3,148	697	15,125,500
1	贵阳至南宁铁路	2016-2021 年	河池、南宁市	全长 480 公里，客运专线，双线、电力牵引、350 公里 / 小时，区内里程约 286 公里	4,290,000	286	286	3,800,000

序号	项目名称	建设年限	建设地点	主要建设内容及规模	总投资 (万元)	建设总里 程或能力	新增里程 或能力	十三五投资 (万元)
2	防城至东兴铁路	2017- 2020 年	防城港市	国铁 I 级，双线、250 公里 / 小时， 长 49 公里	560,000	49	49	560,000
3	湘桂铁路既有线衡阳至柳州 电化	2017- 2020 年	桂林、 柳州市	全长 494 公里，国铁 I 级、单线、120 公里 / 小时，区内里程约 311 公里	490,000	311		490,000
4	焦柳铁路怀化至柳州段电化	2017- 2019 年	柳州市	全长 446 公里，国铁 I 级、单线、120 公里 / 小时，区内里程 256 公里	335,000	256		335,000
5	北海铁山港至石头埠、啄罗铁 路支线	2016- 2018 年	北海市	全长 17 公里，80 公里 / 小时	165,500	17	17	165,500
6	广西沿海铁路既有线扩能改 造	2017- 2021 年	南宁、 钦州、 北海、 防城港市	全长约 272 公里，国铁 I 级、双线、 120 公里 / 小时	1,000,000	272		750,000
7	南宁铁路物流中心	2016- 2017 年	南宁市	总规模 12000 亩，先实施 5147 亩	215,000			215,000
8	铁山港铁路第二货场	2017- 2019 年	北海市	总占地面积 800 亩	100,000			100,000
9	桂林动车所	2016- 2017 年	桂林		262,000			262,000
10	柳州西鹅铁路货运中心	2016- 2017 年	柳州	总占地面积 697 亩	149,100			149,100
11	桂林西铁路货运中心	2016- 2017 年	桂林	总占地面积 2000 亩	51,000			51,000
12	柳州雒容铁路物流基地	2016- 2017 年	柳州	总占地面积 434 亩	23,000			23,000
13	南宁至崇左城际铁路	2017- 2021 年	南宁、 崇左市	国铁 I 级，双线，250 公里 / 小时， 长 120 公里	1,558,770	120		1,200,000

序号	项目名称	建设年限	建设地点	主要建设内容及规模	总投资 (万元)	建设总里 程或能力	新增里程 或能力	十三五投资 (万元)
14	洛湛铁路永州至玉林段电气化改造	2017-2020 年	玉林、梧州、贺州市	全长 567 公里, 国铁 I 级、单线、140 公里 / 小时, 区内里程 380 公里	470,000	380		470,000
15	玉林至梧州城际铁路	2017-2020 年	玉林、梧州市	全长 159 公里, 国铁 I 级, 客运专线, 250 公里 / 小时	1,660,000	159	159	1,660,000
16	钦州东站经中马产业园至三墩铁路支线(中马产业园至大榄坪铁路支线)	2017-2019 年	钦州市	全长 41 公里, 地铁 I 级, 单线, 120 公里 / 小时	182,000	41	41	182,000
17	防城港潭油作业区铁路支线	2017-2019 年	防城港市	全长 9 公里, 地铁 I 级, 单线, 设计时速 80 公里 / 小时	56,600	9	9	56,600
18	防城港云约江作业区铁路支线	2017-2019 年	防城港市	全长 7 公里, 地铁 I 级, 单线, 设计时速 80 公里 / 小时	42,700	7	7	42,700
19	茅岭至皇城坳铁路支线	2017-2019 年	防城港市	全长 20 公里, 国铁 I 级, 双线, 设计时速 120 公里 / 小时	115,600	20	20	115,600
20	柳州至广州铁路	2018-2021 年	柳州、来宾、贵港、梧州市	全长 445 公里, 国铁 I 级、双线、160 公里 / 小时, 区内里程约 252 公里	2,700,000	252		2,000,000
21	南昆铁路百色至威舍增建二线	2018-2021 年	百色市	全长 272 公里, 国铁 I 级、双线、120 公里 / 小时, 区内里程约 135 公里	868,200	135		700,000
22	沙河至铁山港东岸铁路支线	2018-2020 年	玉林、北海市	全长 87 公里, II 级、单线、时速为 120 公里 / 小时	358,000	87	87	358,000
23	来宾至合山支线来宾城区段搬迁工程	2018-2020 年	来宾市	全长 22 公里, 国铁 II 级, 单线, 100 公里/小时	90,000	22	22	90,000

序号	项目名称	建设年限	建设地点	主要建设内容及规模	总投资 (万元)	建设总里程或能力	新增里程或能力	十三五投资 (万元)
24	黔桂铁路增建二线	2019–2022 年	柳州、河池市	全长 482 公里,广西段长约 267 公里,增建第二线, 160 公里 / 小时, 电气化	1,360,000	267		800,000
25	靖西至龙邦铁路	2019–2022 年	百色市	全长 35 公里, 国铁 II 级、单线、120 公里 / 小时	153,000	35		50,000
26	柳州至贺州至韶关铁路	2020–2024 年	柳州、贺州市	全长 465 公里, 国铁 I 级、双线、160 公里 / 小时, 区内里程约 304 公里	2,330,000	304		400,000
27	玉林至北海城际铁路	2020–2023 年	玉林、北海市	全长 119 公里, 国铁 I 级, 客运专线, 250 公里 / 小时	1,290,000	119		100,000
	二、公路			52 项	49,482,609	8,774	6,843	28,219,284
	(一) 高速公路			41 项	43,403,376	4,674	2,743	23,261,600
	“十二五”跨“十三五”续建项目				19,426,776	2,210	1,962	12,667,500
1	崇左至靖西高速公路	2011–2016 年	崇左、百色市	高速公路 149 公里	1,290,000	149	149	243,000
2	南宁吴圩机场第二高速公路	2015–2016 年	南宁市	高速公路 21 公里	390,000	21	21	140,000
3	岑溪至水汶高速公路	2009–2016 年	梧州市	高速公路 31 公里	244,178	31	31	3,000
4	三江至柳州高速公路	2009–2017 年	柳州市	高速公路 168 公里	1,247,236	168	168	287,000
5	桂林至三江高速公路	2012–2017 年	桂林、柳州市	高速公路 136 公里	1,508,742	136	136	523,000

序号	项目名称	建设年限	建设地点	主要建设内容及规模	总投资 (万元)	建设总里 程或能力	新增里程 或能力	十三五投资 (万元)
6	麦岭至贺州高速公路	2009– 2017 年	贺州市	高速公路 85 公里	350,000	85	85	224,000
7	资源至兴安高速公路	2013– 2017 年	桂林市	高速公路 83 公里	946,902	83	83	484,000
8	贵港至合浦高速公路	2011– 2017 年	贵港、 钦州、 北海市	高速公路 142 公里	880,000	142	142	591,000
9	阳朔至鹿寨高速公路	2007– 2017 年	桂林、 柳州市	高速公路 87 公里	498,351	87	87	33,000
10	梧州至柳州高速公路	2011– 2018 年	梧州、 柳州市	高速公路 216 公里	1,965,397	216	216	958,000
11	梧州市环城高速公路	2012– 2018 年	梧州市	高速公路 56 公里	610,000	56	56	495,000
12	河池至百色高速公路	2014– 2018 年	河池、 百色市	高速公路 186 公里	1,710,000	186	186	1,550,000
13	柳州至南宁高速公路改扩建	2014– 2018 年	柳州、 来宾、 南宁市	高速公路 248 公里	2,266,830	248		1,812,000
14	吴圩机场至大塘高速公路	2014– 2018 年	南宁市	高速公路 40 公里	340,000	40	40	299,000
15	靖西至龙邦高速公路	2014– 2018 年	百色市	高速公路 32 公里	245,040	32	32	161,000
16	贵港至隆安高速公路	2015– 2019 年	贵港、 南宁市	高速公路 228 公里	1,975,000	228	228	1,975,000
17	乐业至百色高速公路	2015– 2019 年	河池、 百色市	高速公路 155 公里	1,799,600	155	155	1,730,000



序号	项目名称	建设年限	建设地点	主要建设内容及规模	总投资 (万元)	建设总里程或能力	新增里程或能力	十三五投资 (万元)
18	贺州至巴马高速公路(钟山至昭平段)	2015-2019年	贺州、梧州市	高速公路 54 公里	620,000	54	54	620,000
19	崇左至水口高速公路	2015-2019年	崇左市	高速公路 93 公里	539,500	93	93	539,500
	<b>“十三五”新开工项目</b>				<b>23,976,600</b>	<b>2,464</b>	<b>781</b>	<b>10,594,100</b>
1	兰州至海口高速公路广西南宁经钦州至防城港段改扩建	2016-2019年	南宁、钦州、防城港市	高速公路 138 公里	850,000	138		850,000
2	柳州经合山至南宁高速公路	2016-2020年	柳州、来宾、南宁市	高速公路 211 公里	1,910,000	211	211	1,910,000
3	贺州至巴马高速公路(昭平至蒙山段)	2016-2020年	贺州、梧州市	高速公路 35 公里	460,000	35	35	460,000
4	贺州至巴马高速公路(都安至巴马段)	2016-2020年	河池市	高速公路 120 公里	1,774,100	120	120	1,774,100
5	荔浦至玉林高速公路	2016-2020年	桂林、玉林市	高速公路 265 公里	2,200,000	265	265	2,200,000
6	松旺至铁山港东岸高速公路	2016-2020年	玉林、北海市	高速公路 21 公里	180,000	21	21	180,000
7	大塘至浦北高速公路	2017-2020年	南宁、钦州市	高速公路 129 公里	1,170,000	129	129	1,170,000
8	桂林至柳城高速公路	2017-2021年	桂林、柳州市	高速公路 96 公里	980,000	96		294,000
9	贺州至巴马高速(蒙山至象州段)	2017-2021年	梧州、来宾市	高速公路 85 公里	940,000	85		282,000

序号	项目名称	建设年限	建设地点	主要建设内容及规模	总投资 (万元)	建设总里 程或能力	新增里程 或能力	十三五投资 (万元)
10	玉林至湛江高速公路(广西段)	2017- 2021 年	玉林市	高速公路 74 公里	630,000	74		189,000
11	浦北至北流(清湾)高速公路	2017- 2021 年	钦州、 玉林市	高速公路 124 公里	1,220,000	124		366,000
12	灌阳至平乐高速公路	2018- 2022 年	桂林市	高速公路 138 公里	970,000	138		194,000
13	贺州至巴马高速(象州至来宾段)	2018- 2022 年	来宾市	高速公路 50 公里	480,000	50		96,000
14	隆安至硕龙高速公路	2018- 2022 年	南宁、 崇左市	高速公路 117 公里	1,190,000	117		238,000
15	融水至河池高速公路	2018- 2022 年	柳州、 河池市	高速公路 108 公里	1,200,000	108		240,000
16	贺州至广东连山高速公路(广西段)	2019- 2023 年	贺州市	高速公路 65 公里	620,000	65		5,000
17	贺州至巴马高速(来宾至都安段)	2019- 2023 年	来宾、 河池市	高速公路 143 公里	1,570,000	143		78,500
18	贵港市西外环高速公路	2019- 2023 年	贵港市	高速公路 34 公里	282,500	34		5,000
19	桂林至柳州高速公路改扩建	2020- 2023 年	桂林、 柳州市	高速公路 106 公里	950,000	106		47,500
20	田林至西林(桂滇界)高速公路	2020- 2024 年	百色市	高速公路 200 公里	2,000,000	200		5,000
21	南丹至下老高速公路	2020- 2024 年	河池市	高速公路 120 公里	1,200,000	120		5,000
22	梧州至信都高速公路	2020- 2024 年	梧州、 贺州市	高速公路 85 公里	1,200,000	85		5,000

序号	项目名称	建设年限	建设地点	主要建设内容及规模	总投资 (万元)	建设总里 程或能力	新增里程 或能力	十三五投资 (万元)
	(二) 普通国省道干线公路			2 项	5,680,000	4,100	4,100	4,600,000
	“十二五”跨“十三五” 续建项目							
1	普通国省道干线公路	2014- 2018 年	全区	一、二级公路 1600 公里	1,910,000	1,600	1,600	1,000,000
	“十三五”新开工项目							
1	普通国省道干线公路	2016- 2020 年	全区	一、二级公路 2500 公里	3,770,000	2,500	2,500	3,600,000
	(三) 枢纽			9 项	399,233			357,684
	“十二五”跨“十三五” 续建项目				138,449			96,900
1	南宁凤岭综合客运枢纽站(一期工程)	2014- 2018 年	南宁市		53,449			50,000
2	南宁市中国—东盟国际物流园区(南宁玉洞交通物流中心一期)	2012- 2017 年	南宁市		42,000			16,800
3	南宁伶俐物流中心	2014- 2017 年	南宁市		43,000			30,100
	“十三五”新开工项目				260,784			260,784
1	钦州东站综合客运枢纽(一期工程)	2016- 2018 年	钦州市		16,920			16,920

序号	项目名称	建设年限	建设地点	主要建设内容及规模	总投资 (万元)	建设总里 程或能力	新增里程 或能力	十三五投资 (万元)
2	阳朔客运站	2016– 2018 年	桂林市		10,864			10,864
3	桂林北站综合客运枢纽站	2017– 2019 年	桂林市		25,000			25,000
4	贺州火车站综合客运枢纽站	2017– 2019 年	贺州市		90,000			90,000
5	柳州市柳石物流园区	2016– 2019 年	柳州市		50,000			50,000
6	柳州市柳东(官塘)物流中心	2016– 2018 年	柳州市		68,000			68,000
	三、水运			24 项	10,387,516	40,150	23,900	6,087,522
	“十二五”跨“十三五” 续建项目				1,456,457	12,000	9,500	777,963
	内河				666,483	4,000	1,500	450,000
1	贵港枢纽二线船闸工程	2014– 2017 年	贵港市	建设 3000 吨级船闸 1 座	150,300			80,000
2	梧州港等内河港口项目	2014– 2017 年	内河各市	新增能力 1500 万吨	266,183	4,000	1,500	120,000
3	龙滩升船机工程	2015– 2019 年	河池市	升船机 1 座	250,000			250,000
	沿海				789,974	8,000	8,000	327,963
1	钦州港 30 万吨级进港航道支 航道工程	2014– 2016 年	钦州市	30 万吨级航道 8.51 公里	92,024			30,000

序号	项目名称	建设年限	建设地点	主要建设内容及规模	总投资 (万元)	建设总里 程或能力	新增里程 或能力	十三五投资 (万元)
2	钦州港金鼓江航道工程	2014- 2016 年	钦州市	0.5-5 万吨级航道 6 公里	73,663			3,463
3	钦州港 30 万吨级油码头工程 等沿海港口项目	2014- 2017 年	钦州市	30 万吨级石油码头工程, 设计能力 1916 万吨, 接岸栈桥 3 公里	266,183	8,000	8,000	30,000
4	北海港铁山港区航道疏浚二 期扩建工程	2014- 2017 年	北海市	10 万吨级航道 19 公里	137,925			72,000
5	防城港渔漓港区第五作业区 进港航道工程	2014- 2017 年	防城港	3-5 万吨级航道 6.6 公里	73,496			71,500
6	北海港铁山港区航道三期工 程	2014- 2018 年	北海市	0.5-10 万吨级航道 23.6 公里	146,683			121,000
	<b>“十三五”新建项目</b>				<b>8,931,059</b>	<b>28,150</b>	<b>14,400</b>	<b>5,309,559</b>
	<b>内河</b>				<b>3,762,059</b>	<b>10,000</b>	<b>3,500</b>	<b>2,140,559</b>
1	桂江航道工程(平乐至莲花大 桥)	2016- 2018 年	桂林、 梧州市	Ⅳ级航道 211 公里	60,000			60,000
2	来宾至桂平航道	2016- 2018 年	来宾、 贵港市	500 吨级航道 101.6 公里、2000 吨级 航道 124.2 公里	64,751			64,751
3	红花枢纽二线船闸工程	2016- 2019 年	柳州市	2000 吨级船闸 1 座, 设计单向通过能 力 1920 万吨	217,300			217,300
4	西津枢纽二线船闸工程	2016- 2020 年	南宁市	3000 吨级船闸 1 座, 设计单向通过能 力 2760 万吨	273,900			273,900
5	南宁、贵港、梧州、柳州、来 宾、百色、崇左等主要港区码 头工程	2016- 2021 年	南宁、贵 港、梧州、 柳州、来 宾、百色、 崇左等市	新增能力 3500 万吨	800,000	10,000	3,500	800,000

[illegible]

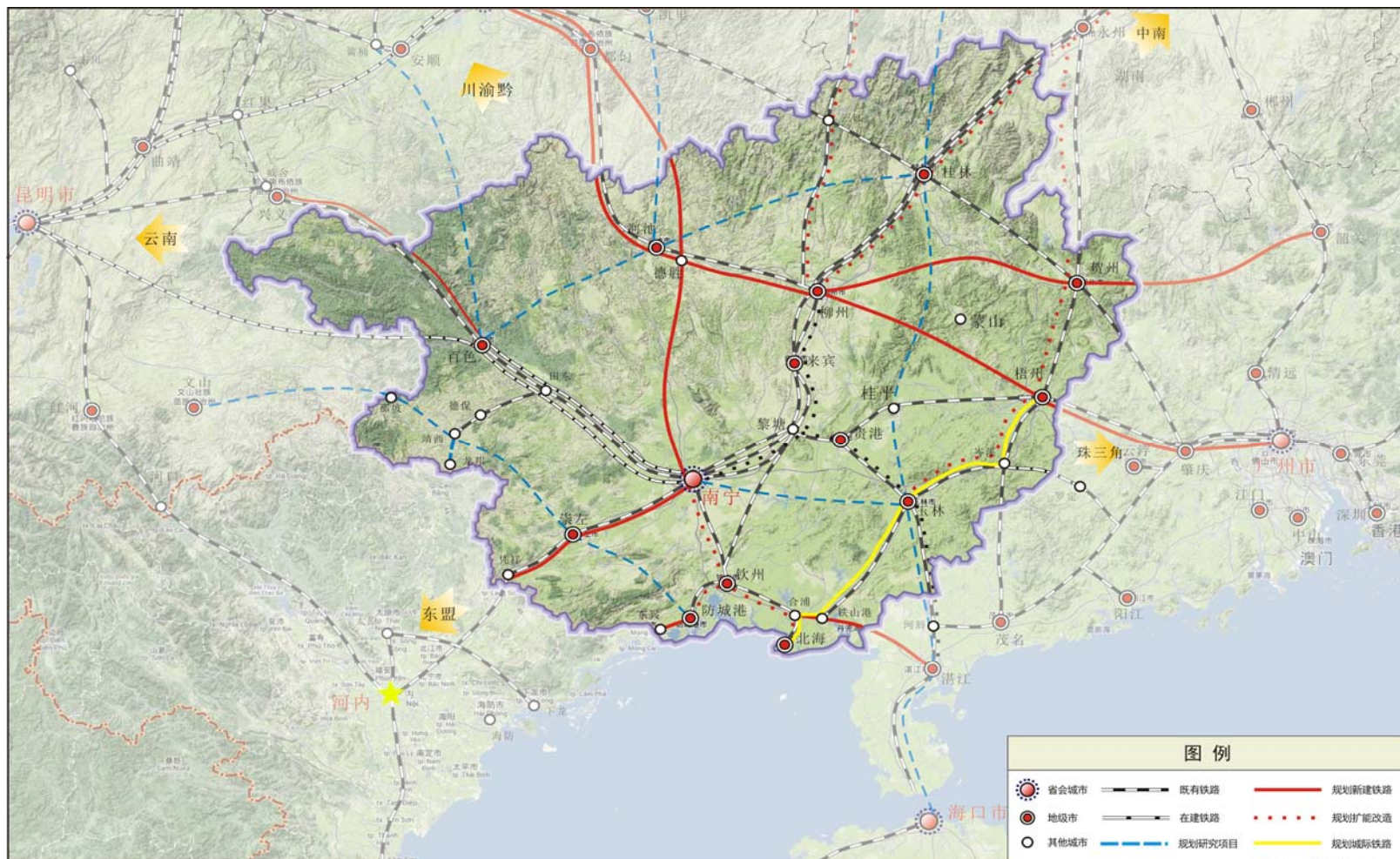
序号	项目名称	建设年限	建设地点	主要建设内容及规模	总投资 (万元)	建设总里 程或能力	新增里程 或能力	十三五投资 (万元)
	四、民航			10 项	2,374,232	1,845	970	1,960,232
	“十二五”跨“十三五” 续建项目				409,000	1,400	830	345,000
1	柳州机场航站楼扩建工程	2015- 2016 年	柳州市	航站楼 2.2 万平方米	66,000	200	130	20,000
2	桂林机场航站楼扩建工程	2015- 2018 年	桂林市	航站楼 10 万平方米，站坪 40 万平方 米	343,000	1,200	700	325,000
	“十三五”新建项目				1,965,232	445	140	1,615,232
1	梧州机场迁建工程	2016- 2019 年	梧州市	飞行区 4C，2600 米跑道，8000 平方 米航站楼	168,232	75	65	168,232
2	玉林机场	2016- 2020 年	玉林市	飞行区 4C，2600 米跑道，8000 平方 米航站楼	143,000	75	75	143,000
3	南宁伶俐、桂林兴安、北海涠 洲岛、河池巴马等全区一批通 用机场建设	2016- 2020 年	全区各市	建设通用机场、跑道	500,000			500,000
4	南宁机场第二条跑道	2018- 2020 年	南宁市	跑道等级 4F，3800 米×60 米	354,000			354,000
5	百色机场迁建工程	2018- 2021 年	百色市	按飞行区等级 4C 选址规划建设	200,000	70		100,000
6	贺州机场	2019- 2022 年	贺州市	按飞行区等级 4C 选址规划建设	150,000	50		150,000
7	防城港/钦州机场	2020- 2023 年	防城港市 /钦州市	按飞行区等级 4C 选址规划建设	200,000	75		150,000
8	柳州机场迁建工程	2020- 2023 年	柳州市	按飞行区等级 4E 选址规划建设	250,000	100		50,000

序号	项目名称	建设年限	建设地点	主要建设内容及规模	总投资 (万元)	建设总里 程或能力	新增里程 或能力	十三五投资 (万元)
	五、城市轨道交通			3 项	13,050,000	242	209	6,650,000
	“十二五”跨“十三五” 续建项目				7,300,000	106	106	4,000,000
1	南宁城市轨道交通项目	2015– 2020 年	南宁市	续建 1、2、3、4 号线，总长 106 公里	7,300,000	106	106	4,000,000
	“十三五”新建项目				5,750,000	136	103	2,650,000
1	南宁城市轨道交通项目	2016– 2023 年	南宁市	2 号线东延、5、6 号线，总长 60 公里	4,000,000	60	27	2,000,000
2	柳州城市轨道交通项目	2018– 2024 年	柳州市	1、2 号线，总长 76 公里	1,750,000	76	76	650,000
	六、邮政			11 项	635,423			612,373
	“十二五”跨“十三五” 续建项目				140,050			117,000
1	百色市快递物流园	2015– 2016 年	百色市	建筑面积 3.2 万平方米。建设仓储库 房、分拨中心等	10,000			7,000
2	来宾市快递配送中心	2015– 2016 年	来宾市	规划用地 60 亩，建设快递分拨、配 送中心等设施	10,700			7,000
3	广西邮政速递航空邮件处理 中心	2015– 2017 年	南宁市	规划用地 100 亩，建设南宁航空邮件 集散及处理中心	11,600			8,000
4	玉林市福泽电商快递物流园	2015– 2020 年	玉林市	规划用地 500 亩，建设面积 6 万平方 米。建设仓库、分拨中心等	57,750			50,000



序号	项目名称	建设年限	建设地点	主要建设内容及规模	总投资 (万元)	建设总里程或能力	新增里程或能力	十三五投资 (万元)
5	南宁邮政陆运中心	2015-2020 年	南宁市	规划用地 200 亩，总建筑面积 23 万平方米	50,000			45,000
	<b>“十三五”新建项目</b>				<b>495,373</b>			<b>495,373</b>
1	梧州市快递电商物流园	2016-2018 年	梧州市	规划用地 300 亩。建设快递电商物流园及相关设施	25,000			25,000
2	桂林市临苏经济开发区物流园	2016-2019 年	桂林市	规划用地 153 亩。建设快递电商物流园及相关设施	25,800			25,800
3	贺州市快递物流园区	2016-2019 年	贺州市	规划用地 500 亩，建设快递分拨中心等配套设施	30,000			30,000
4	广西电商快递物流园	2016-2020 年	南宁市	规划用地 1500 亩。建设快递分拨中心等	300,000			300,000
5	快递物流产业集聚区	2016-2020 年	柳州市	规划用地 200 亩。建设中转、仓储、分拣、配载及配套服务设施等	10,000			10,000
6	广西中邮(南宁)一级物流电商集散基地	2016-2020 年	南宁市	规划用地 1000 亩，建设集散、分拣、仓储等设施	104,573			104,573

## 广西“十三五”铁路发展规划示意图



# 广西“十三五”高速公路建设规划示意图







附件 5

# 广西“十三五”民航机场建设示意图



## 公开方式：公开

---

抄送：自治区党委各部门，广西军区，武警广西总队，各人民团体。  
自治区人大常委会办公厅，自治区政协办公厅，自治区高级法院，  
自治区检察院。  
各民主党派广西区委会，自治区工商联。

---

广西壮族自治区人民政府办公厅

2017年1月4日印发

